

尖扎县国土空间总体规划

2021-2035年

(公众版)

为贯彻落实党中央、国务院关于建设国土空间规划体系并监督实施的重大决策部署，按照国家、省、州统一部署，我县开展《尖扎县国土空间总体规划（2021-2035年）》（以下简称《规划》）编制工作，目前已形成《规划》草案。为广泛听取公众意见，凝聚智慧和共识，现面向社会各界征询意见，征询时间为即日起至2023年03月03日，为期30日。

《规划》草案可在尖扎县人民政府（<http://www.jianzha.gov.cn/>）网站进行查阅。社会各界可通过邮寄信件或电子邮件的方式提出意见建议。

邮寄地址：黄南藏族自治州尖扎县自然资源和林业草原局，邮编811200

电子邮箱：jzxtzyj@163.com（请在信封和邮件标题上标注“尖扎县国土空间总体规划意见建议”字样）

热忱期待您的积极参与，提出宝贵意见建议！

尖扎县自然资源和林业草原局

2023年02月03日

尖扎县国土空间总体规划

2021-2035年

(公众版)



2023年02月

前言

《尖扎县国土空间总体规划（2021-2035年）》（以下简称《规划》），贯彻党的二十大报告精神，坚持走中国式现代化道路，紧抓黄河流域生态保护和高质量发展国家战略机遇，统筹推进“五位一体”总体布局，协调推进“四个全面”战略布局，与时俱进把握“四个扎扎实实”重大要求，立足“三个最大”定位，以“一优两高”为主题，落实省委省政府“12345”总体布局、州委州政府“全面建设山水黄南，高质量推进三区建设”发展思路，加快融入“四地”建设，聚焦打造“两山”理论实践创新基地目标，构建生产空间集约高效、生活空间宜居适度、生态空间山清水秀，安全和谐、富有竞争力和可持续发展的国土空间保护开发格局。

《规划》结合尖扎县实际情况，在资源环境承载能力和国土空间开发适宜性评价、国土空间开发保护现状评估、城市总规实施评估及城市年度体检的基础上，识别全县国土空间本底条件和资源特征，以落实国家、省、州级要求和重大区域战略协同发展为导向，积极落实优化主体功能区布局，明确国土空间保护开发总体格局、空间战略和总体目标；统筹优化三类空间布局，明确划定三条控制线；明确全县的基本分区及用途分类；加强自然和人文资源要素保护利用，提升国土空间品质，完善基础支撑体系，制定国土空间整治和生态修复任务；优化中心城区空间布局，明确发展方向；提出规划传导指引和近期建设计划，完善规划实施保障机制，为提升建设更加生态文明和谐的灵秀尖扎提供国土空间保障。



目 录

CONTENTS

01 规划总则 理清规划背景依据

02 立足优势 明确发展目标战略

03 统筹规划 优化国土空间格局

04 魅力高原 优化现代农牧空间

05 注重生态 统筹资源保护利用

06 以人为本 提升居民幸福指数

07 创新驱动 建设高原旅游城市

08 风貌塑造 彰显丹霞文化魅力

09 均衡配置 提供设施安全保障

10 刚性管控 强化规划传导机制



01 规划总则

理清规划背景依据

- 规划背景
- 规划目的
- 规划范围与期限

1.1 规划背景

深入贯彻党的二十大、十九大和十九届二中、三中、四中、五中全会精神，坚定不移走中国式现代化道路，统筹推进“五位一体”总体布局，协调推进“四个全面”战略布局，立足“三个重大”定位，以“一优两高”为主题，落实省委省政府“12345”总体布局和“四地两体系”建设目标、州委州政府“全面建设山水黄南，高质量推进三区建设”发展思路，以满足人民日益增长的美好生活需要为根本目的，统筹发展和安全，着力推动生态文明建设促进生态价值转化，加快建设符合尖扎实际的现代化经济体系，积极融入“双循环”新发展格局，加强国土空间用途管制，推动黄河流域生态保护和高质量发展，强化国土空间生态修复和综合整治，实现经济行稳致远，社会和谐稳定，全面提升国土空间治理体系和治理能力现代化水平。



1.2 规划目的

《规划》是尖扎县为实现“两个一百年”奋斗目标制定的空间发展蓝图和战略部署，也是县域国土空间保护、开发、利用、修复和指导各类建设的行动纲领。

《规划》为编制乡镇国土空间规划、详细规划、相关专项规划和开展各类开发保护建设活动、实施国土空间用途管制提供基本依据。

《规划》是尖扎县人民政府对《黄南州国土空间规划（2021-2035年）》要求的细化落实，是对本行政区域开发保护作出的具体安排，侧重实施性。

1.3 规划范围与期限

《规划》包括县域和中心城区两个层级。县域范围包括马克唐镇、康杨镇、坎布拉镇、贾加乡、措周乡、昂拉乡、能科乡、当顺乡、尖扎滩乡共3镇6乡，总面积155787.01公顷。

中心城区范围位于马克唐镇，涉及城市建成区以及马克唐村、回民村、娘毛哇村，总面积383.58公顷。



规划期限为2021-2035年，近期为2021-2025年，远期为2026-2035年，远景展望至2050年。



02 立足优势

明确发展战略目标

- 发展目标与定位
- 发展战略

2.1发展目标与定位

>>发展目标

青海沿黄生态保护和全域旅游高质量发展 示范县

>>发展定位



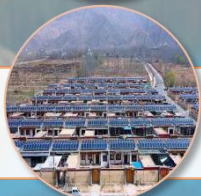
黄河上游生态综合治理示范县



兰西城市群休闲旅游目的地



青海省重要的清洁能源基地



青海省东部产业融合发展示范县



泛共和盆地商贸物流业重要节点

2.2 发展战略

生态保护战略：生态筑底，严守红线

落实生态保护要求，着力增强尖扎水源涵养、防风固沙、水土保持和生物多样性等核心生态功能。稳抓牢两大责任担当，守住国土空间开发保护底线，营造山水林田湖草沙生命共同体，推动生态文明建设迈向新时代，为打造“山水黄南”贡献尖扎力量。



城乡发展战略：以人为本，城乡融合

实施城乡融合战略，实现以镇带乡、以川带山发展格局。实施“城乡融合”战略，明确总体开发导向，合理布局城镇、农牧、生态空间，加强城乡统筹发展引导，加快推进城北新区、高铁新城、美丽城镇和特色小镇建设，实现以镇带乡、以川带山发展格局，建成黄河上游生态宜居城镇。



产业发展战略：三产融合，提质增效

以生态特色为亮点，发展现代特色农牧业，推进农牧区产业融合发展。以资源禀赋为优势，加强“旅游+”融合发展，发展“旅游+民宿”“旅游+康养”“旅游+休闲”“文旅+体育”等多种融合业态，构建1+N多元产业体系，逐步形成具有尖扎特色的现代产业体系。



绿色发展战略：实现“双碳”，绿色发展

以实现双碳目标为契机，多策并举提升生态系统碳汇能力，推动尖扎绿色发展，打造坎布拉至冬果林场绿色走廊，增加森林蓄积，提高森林覆盖率，开展森林碳汇。实施能源双控，优化能源结构，持续推进县域清洁取暖，应优先发展清洁集中供暖。



魅力提升战略：灵秀尖扎，特色彰显

聚力打造坎布拉、五彩神箭、灵秀尖扎三大旅游品牌，强化以黄河沿线、城镇、乡村为空间载体，促进坎布拉、五彩神箭、黄河文化品牌建设与碧水丹山特色提升，塑造神箭之乡、灵秀尖扎城镇名片，支持多种形式的生态旅游、民族风情等旅游业态发展，彰显国土的自然和文化特色魅力。



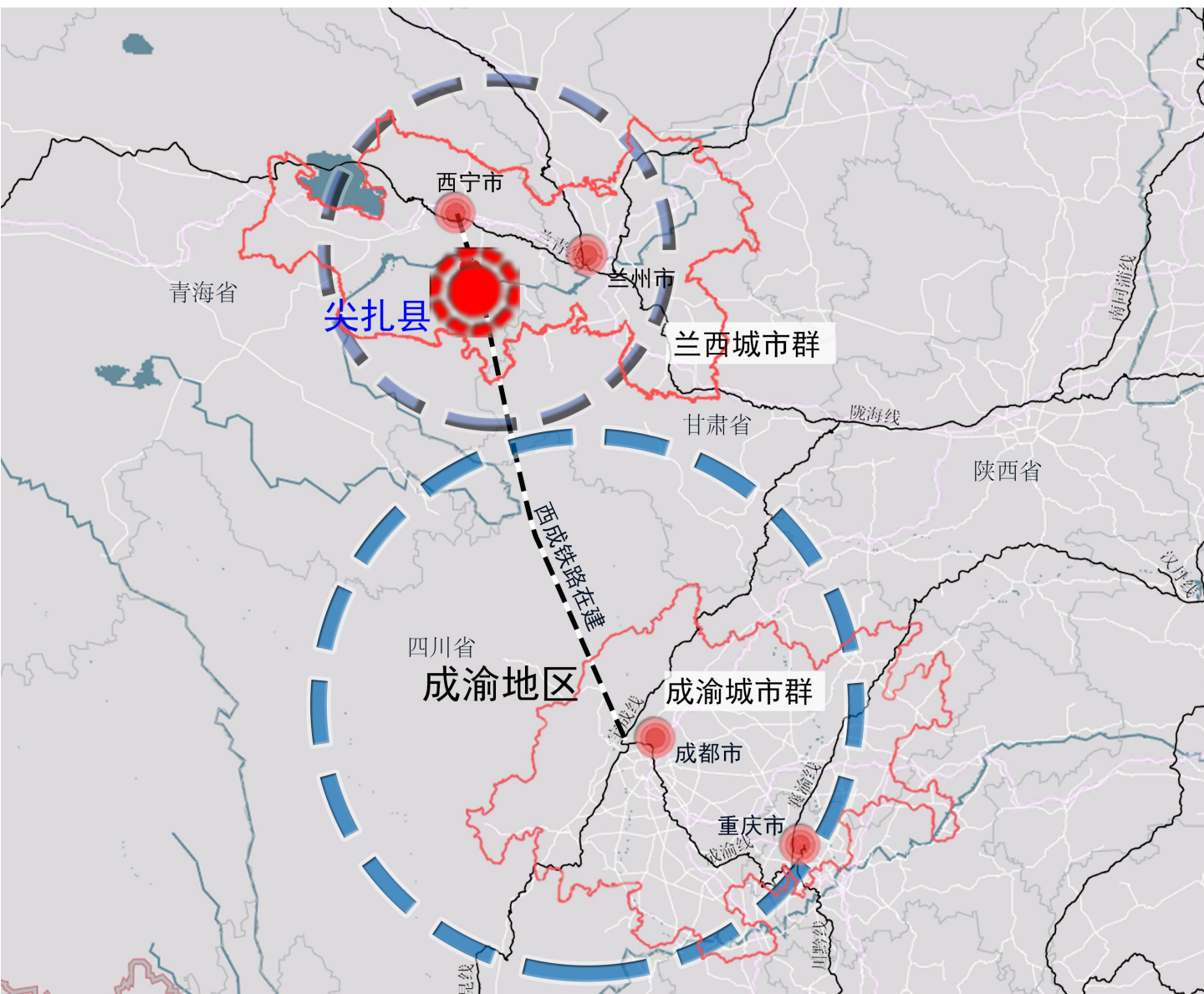
03 统筹格局

优化国土空间格局

- 区域协同发展
- 国土空间总体格局
- 三区三线划定

3.1 区域协同发展

- **融入黄河国家战略，推进黄河流域生态保护与高质量发展**
- **融入“一带一路”建设，推进绿色基础设施建设、生态经济发展**
- **衔接兰西城市群，打造兰西城市群联结成渝地区的重要节点**
- **融入泛共和盆地城镇区，共建泛共和盆地文化长廊**
- **对接青海和黄南旅游发展格局，打造沿黄区域旅游增长极**
- **联通周边六县、协调发展，创建全域旅游发展示范县**



3.1 国土空间总体格局

>> 构建“一心一带、一廊两区”国土空间开发保护总体格局

“一心”：中心城区

“一带”：沿黄生态保护高质量发展带

“一廊”：黄河上游生态保护安全屏障

“两区”：东部水土保持与城乡低碳发展区、西部生态保护与农牧经济发展区



县域国土空间总体格局规划图

3.2三区三线划定

>> 统筹划定落实“三条控制线”

基本原则

底线思维，保护优先

多规合一，协调落实

统筹推进，分类管控

三线

不交叉

不重叠

严格保护永久基本农田

落实最严格的耕地保护制度，为保障国家粮食安全和重要农产品供给，将需特殊保护的耕地划入永久基本农田。

科学划定生态保护红线

科学划定生态保护红线，作为生态空间范围内具有特殊重要生态功能、必须强制性严格保护的区域。

合理划定城镇开发边界

严控新增城镇建设用地，合理划定集中进行城镇开发建设、以城镇功能为主的区域边界，作为城镇开发边界。



04 魅力高原

优化现代农牧空间

- 构建“一带两区”的农牧空间格局
- 落实耕地保护目标，保障粮食安全
- 推进农牧产品主产区建设
- 分类引导乡村集约发展

4.1 构建“一带两区”的现代化农牧空间格局

“一带”

沿黄冷水养殖适度开发带

“两区”

北部特色种养业发展区

北部特色种养业发展区



县域农牧空间格局规划图

4.2 落实耕地保护目标，保障粮食安全

落实耕地数量、质量、生态“三位一体”的保护目标，坚决制止耕地“非农化”、“非粮化”。确保实有耕地数量基本稳定、质量有提升。

强化“三位一体” 的耕地保护

- 严格落实耕地保护任务，健全耕地保护补偿机制。
- 严格落实永久基本农田保护任务，划定尖扎县永久基本农田集中区。

防止耕地“非农化”、“非粮化”

- 全面加强耕地用途管制，坚决守住耕地红线。
- 加强农用地向建设用地转化的管制措施，防止耕地“非农化”。
- 加强农用地内部耕地向林地、园地等用地转换的管制措施，防止耕地“非粮化”。

严格耕地占补平衡 管理

- 坚决防止耕地占补平衡中补充耕地数量不到位、补充耕地质量不到位的问题。
- 坚决落实耕地“以补定占”、“占优补优”、“占一补一”要求。

优化提升耕地布局 和质量

- 鼓励在耕地集中连片区域内开展土地整治，优化耕地布局，推进耕地“宜机化”改造。
- 全面开展耕地提质改造行动，提升开垦耕地质量。



4.3推进农牧产品主产区建设

种植业主产区

围绕沿黄冷水养殖适度开发带，打造好万亩核桃基地，加快建设万亩“菜篮子”基地、万亩马铃薯基地及万亩饲草料基地，稳步培育花椒、大果樱桃、精品蔬菜、大田辣椒、花卉、青稞良种基地等6个重点千亩产业基地。



养殖业主产区

在尖扎滩乡、能科乡推进有机畜牧业发展，重点打造牦牛专业牧场，培育规模化养殖基地。在措周乡、当顺乡、贾加乡推进生态畜牧业区发展，引导牧民、合作社等建设生态牧场。



农业集聚区

以现代农业示范园区为总领，推动建设产业融合发展产业园、农畜产品加工产业园等园区建设，完善园区基础设施建设，加快企业的引进和培育，完善园区内产业链条建设，争取将尖扎县打造为国家级农业示范园区。



4.4分类引导乡村集约发展

分类推进村庄发展，构建层次结构合理、布局有序的镇村体系。确定“集聚提升类村庄、城郊融合类村庄、特色保护类村庄、稳定发展类村庄、拆迁撤并类村”。

集聚提升类村庄 共38个

尖扎县中心城区以及乡镇集中建设区所在地的村庄，以及人口规模较大、交通区位条件相对较好、产业发展有一定基础，具有较大发展潜力的中心村。

城郊融合类村庄 共3个

村庄现状区位紧靠城镇开发边界的村庄。

特色保护类村庄 共23个

传统村落、少数民族特色村庄、特色景观旅游名村等自然历史文化特色资源丰富的村庄。

稳定发展类村庄 共17个

村民留守意愿较强，但布局凌乱、居住分散，发展缓慢、基础设施简陋、公共服务缺位并在相当长的时期内保持稳定的村庄，包括牧民集聚点、浅山地区村庄等。

拆迁撤并类村庄 共23个

村庄建设用地大部分位于生态保护红线、自然保护地核心区内人口较少、或因重大项目建设需要搬迁、存在重大安全隐患、人口流失特别严重的村庄。





05 注重生态

统筹资源保护利用

- 构建“一廊一带三区一网”生态安全格局
- 维育山清水秀的生态空间
- 加强自然资源保护与利用
- 推进生态治理与修复

5.1 构建“一廊一带三区一网”生态安全格局

“一廊”	坎布拉-洛哇-冬果林场绿色走廊		
“一带”	黄河上游生态轴带		
“三区”	水土保持生态保育区	水源涵养生态保育区	森林草原生态保育区
“一网”	生态网络		



县域生态系统保护规划图

5.2 维育山清水秀的生态空间

加强自然保护地管控

- 按照生态系统自然性、稳定性和可持续性状态，实施差异化管控，合理确定核心保护区、一般控制区，并按照主导功能的明显差异划分为不同类型的功能区。

加强生态廊道保护建设

- 以黄河干流、支流为依托，辅以自然山体和交通网络，串联起坎布拉国家级地质公园、申宝林场、洛哇林场、南山林场和冬果林场，形成网络状的生态隔离廊道。

构建生物多样性保护网络

- 对黄河干流特有和重点保护的水生生物，以及具有较高经济价值和遗传育种价值的水产物种的天然栖息地和重要生境建立水产种质资源保护区，保护水生生物种质资源。

合理预留基础设施廊道

- 生态空间内严格控制基础设施建设规模，民生保障工程确需建设时，应统一布局，尽量并线，减少基础设施网络建设对生态空间的负面影响。



5.3加强自然资源保护与利用

水资源利用与湿地保护

严格执行水资源管理“三条红线”制度，分类实施水系保护措施。规划至2035年，县域内黄河出境断面水质稳定在Ⅱ类及以上标准，水质达标率100%。



林草资源保护与利用

统筹推进退耕还林、退牧还草，逐步恢复天然植被、水源涵养功能和生物多样性。规划至2035年，全县森林覆盖率不低于40%，全县草原植被覆盖度达到70%。



能源资源保护与利用

贯彻落实“四个革命、一个合作”，制定能源供需平衡方案，落实碳排放减量，碳达峰、碳中和任务，努力建设清洁低碳、安全高效的现代能源体系。规划至2035年，完成自身能源供需平衡。



矿产资源保护与利用

坚持“在保护中开发，在开发中保护”的方针，积极发展绿色矿业，统筹兼顾矿产资源开发利用的经济效益、资源效益、环境效益和社会效益，促进矿业开发和经济社会的可持续发展。



5.4 推进生态治理与修复

坚持山水林田湖草沙一体化保护和系统治理，提升生态系统质量和稳定性。

大力推进退化土地修复

大力推进退化土地修复，提高水土保持能力。实施水土流失治理，规范水土保持重点区域的林木采伐及抚育更新管理措施。加强森林质量建设，对退化林地实施封山抚育或人工造林，提升森林质量与提高植被丰度。



系统修复水系湿地生态环境

统筹考虑水资源、水安全、水生态、水景观要求，建立全流域水环境综合治理体系，强化水生态环境修复。加强水产养殖富营养化污染监管防治，加大饮用水源地保护力度，推进黄河、隆务河水域岸线综合治理。



综合治理废弃矿山

针对尖扎县内废弃矿区、政策性关闭矿区以及遗留采矿点进行生态恢复治理，通过废弃矿地综合整治、危岩清除、边坡综合治理、复垦复绿等措施，防止土壤污染、水土流失及地质灾害发生。



积极开展地质灾害防治

对地质灾害高风险区进行地灾害隐患点排查，判别灾害隐患的类别和稳定性情况，着力加强边坡综合整治工程，建设防滑坡、排水沟、复绿等工程，减少山体滑坡、泥石流等地质灾害发生。



06 以人为本

提升居民幸福指数

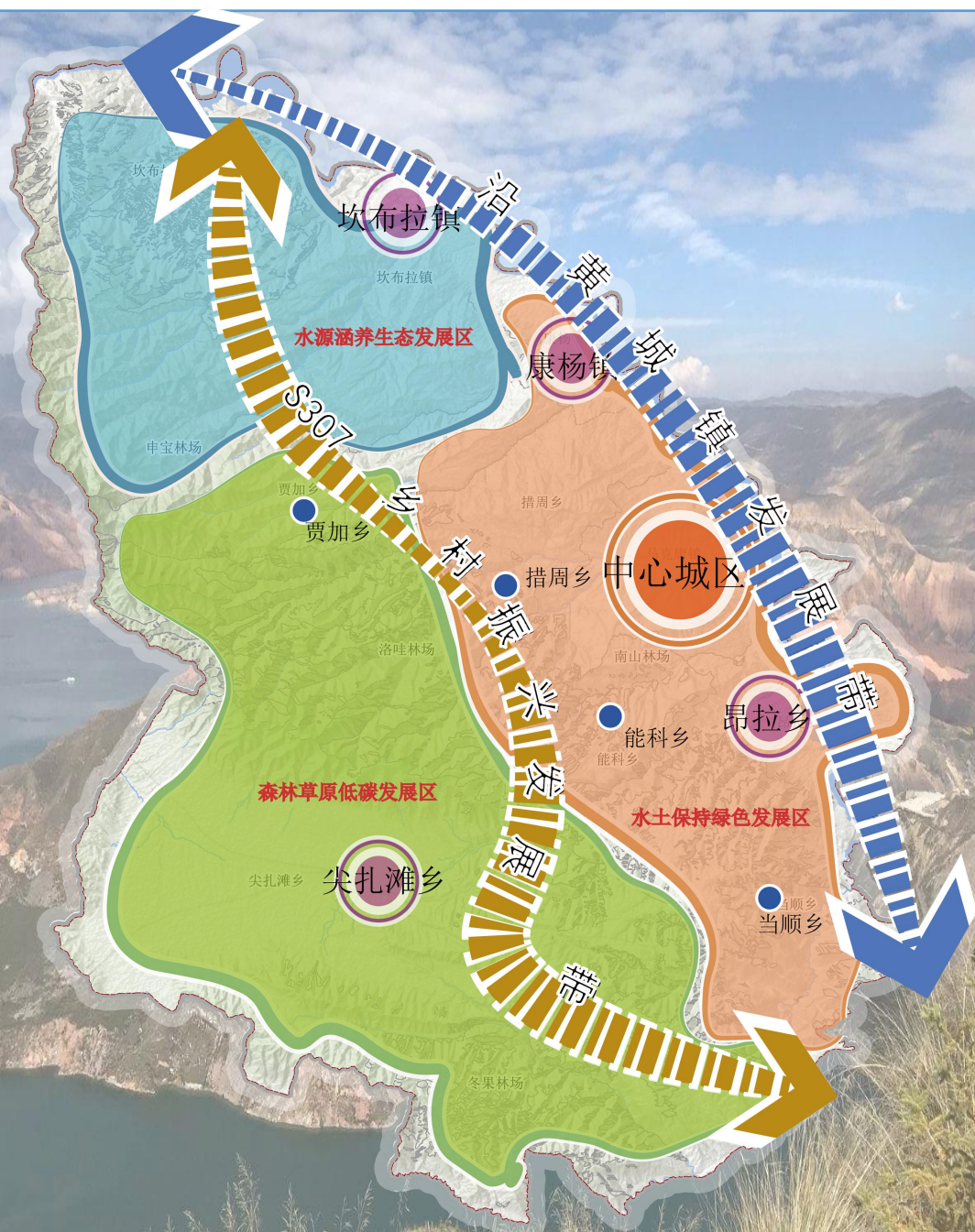
- 打造“一心两带三区”城镇空间格局
- 构建四级公共服务设施体系
- 营造高品质生活空间
- 完善蓝绿开敞空间
- 打造幸福安居的居住空间

6.1 打造“一心两带三区”城镇空间格局

一心：中心城区

两带：沿黄新型城镇带和 S307 乡村振兴带

三区：水源涵养、水土保持、森林草原3个发展区



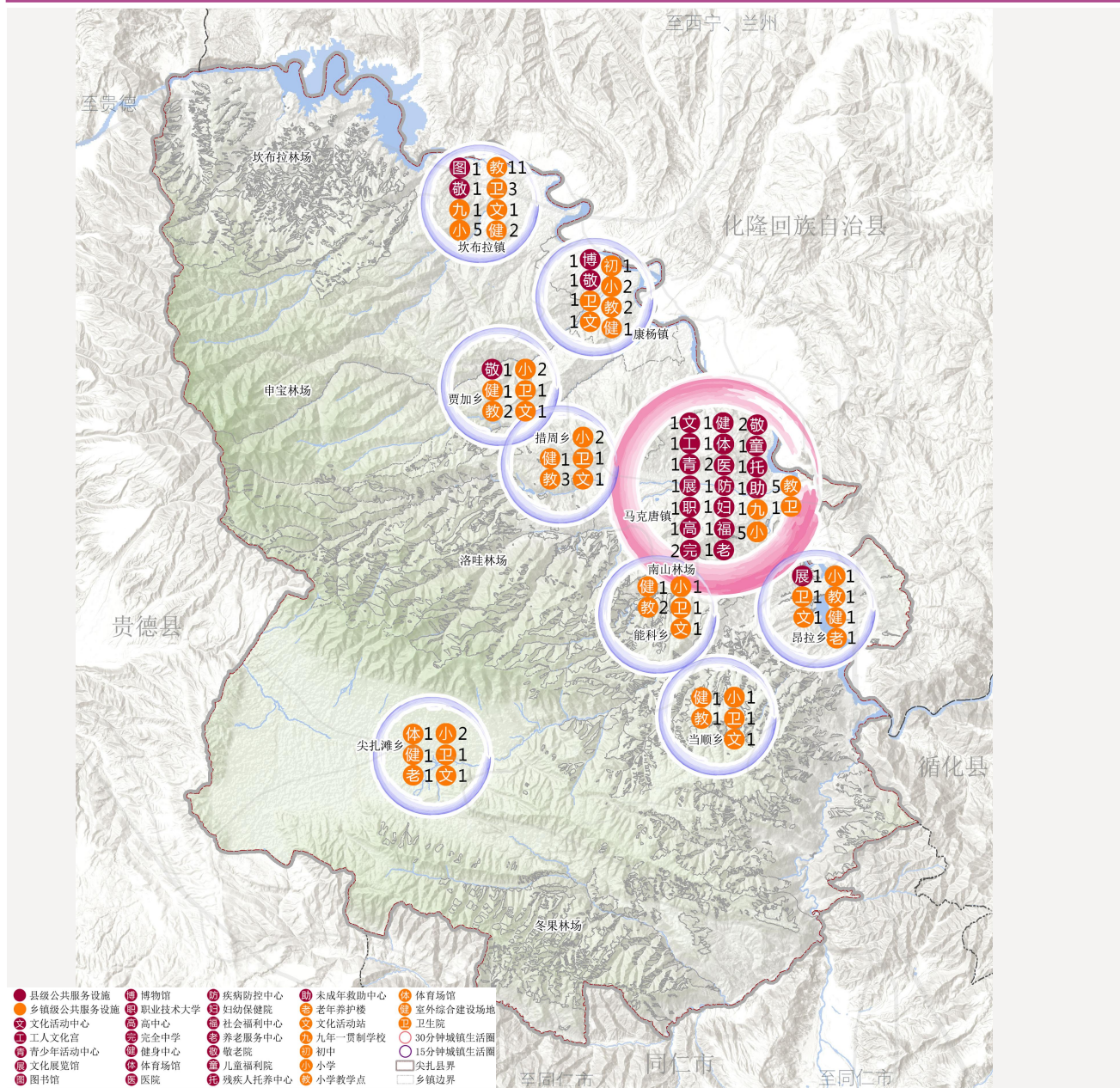
县域城镇空间格局图

6.2构建四级公共服务设施体系

● 县级—重点乡镇—一般乡镇—社区（中心村）

推动城乡公服设施均等化

以中心城区、镇区为重点，构建30分钟城镇生活圈、15分钟社区生活圈，按照社区（村）级公服设施配套标准，全面推动城乡公共服务均等化建设。规划至2035年，城乡社区生活圈覆盖率提升至100%。



公共服务设施规划图

6.3 营造高品质生活空间

● 构建三级社区生活圈，打造全龄友好型公共服务设施体系



1. 学有优教

提升基础教育硬件设施与教师队伍建设,完善学校空间布局。



2. 病有良医

完善医疗卫生服务体系,加强老人儿童健康服务。



3. 健有佳所

促进全民健身,完善一批高水平体育设施。



4. 老有颐养

促进全民健身,完善一批高水平体育设施。



服务人口:0.5-1.2万人。

规划设置:幼儿园、社区卫生服务站、老年人日间照料中心、小型多功能运动(球类)场地、室外综合健身场地、社区商业网点、社区服务站、垃圾收集站、公共厕所等。



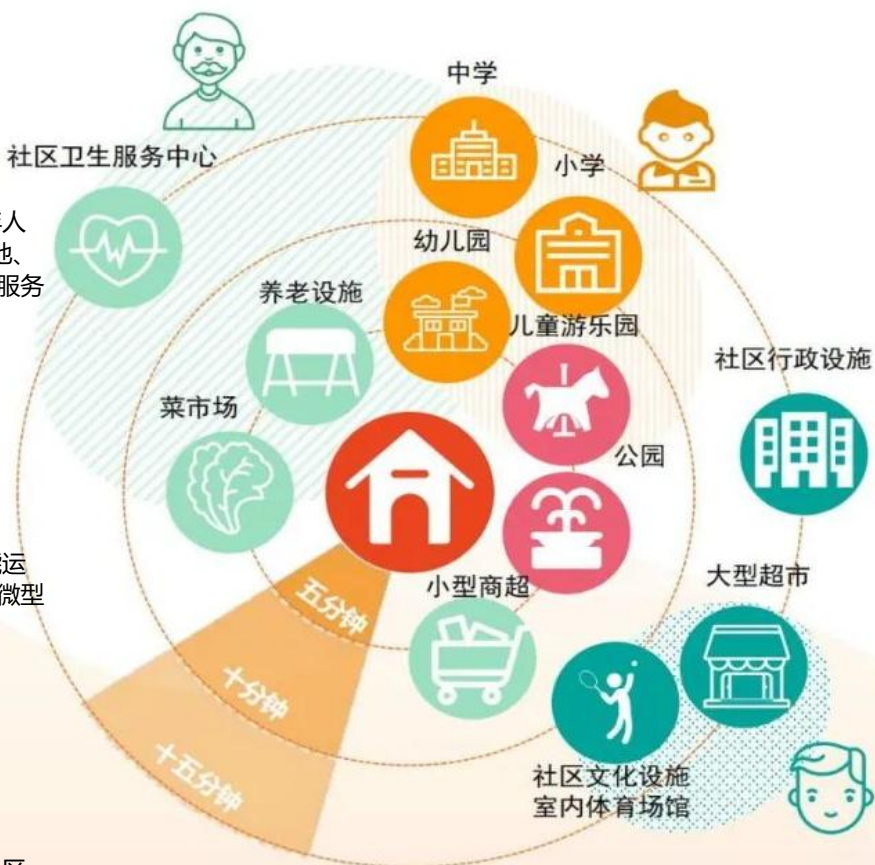
服务人口:1.5-2.5万人

规划设置:小学、文化站点、中小型多功能运动场地、菜市场或生鲜超市、公交车站、微型消防站及紧急避难场所等。



服务人口:3.0-5.0万人

规划设置:初中、大型多功能运动场地、社区医院、养老院、老年养护院、文化活动中心、社区服务中心、大型商场等。



6.4完善蓝绿开敞空间

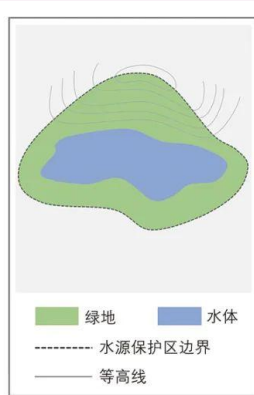
● 构建“两带、三心、多节点”的蓝绿网络空间

结合城市公园、组团公园、社区公园和道路绿化带等绿色空间，形成点、线、面结合的蓝绿生态空间体系

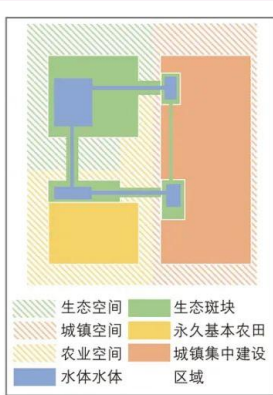
两带：以黄河、加让沟为纽带，结合黄河沿岸湿地公园、滨河公园、加让沟湿地公园形成黄河滨水景观带和加让沟滨水景观带。

三心：规划保留现状滨河公园、扩建加让沟湿地公园、新建黄河沿岸湿地公园，形成中心城区黄河沿岸湿地公园景观核心、加让沟湿地公园景观核心和滨河公园景观核心。

多节点：通过对老城区“留白增绿”、新城区“填空扩容”的方式，进一步优化中心城区绿色空间结构，提升生态环境质量，形成多个景观节点，具体包括街心公园、智合滩移民公园、新村公园、三江源公园、城北公园等多个社区公园，提高公园可达性，增加公园绿地服务覆盖范围，让市民能够拥抱绿色，享受健康的生活方式。



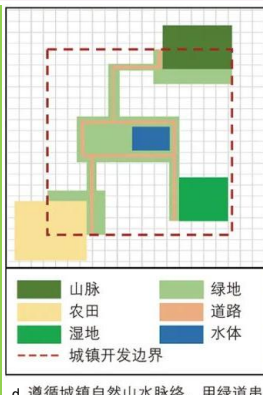
a 水源保护区蓝绿模式



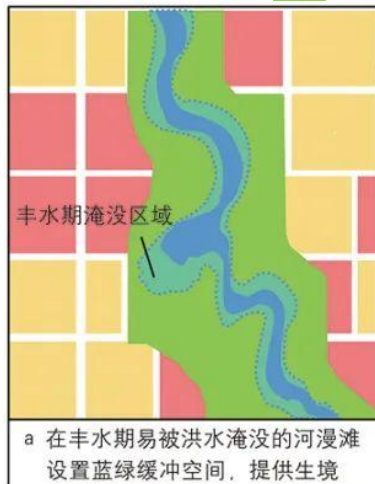
b 生物栖息地蓝绿模式



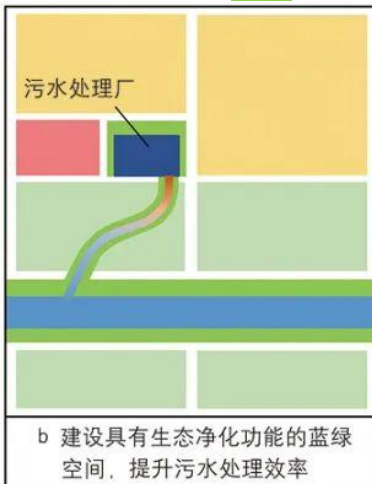
c 山洪调蓄蓝绿模式



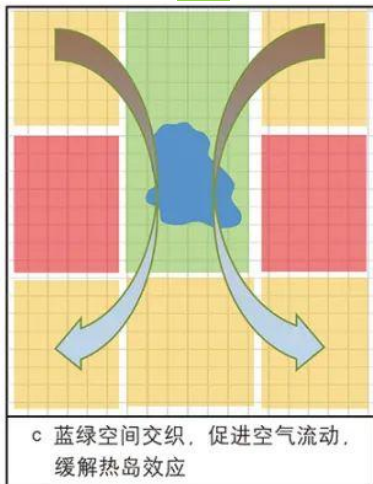
d 遵循城镇自然山水脉络，用绿道串起自然资源



a 在丰水期易被洪水淹没的河漫滩设置蓝绿缓冲空间，提供生境



b 建设具有生态净化功能的蓝绿空间，提升污水处理效率



c 蓝绿空间交织，促进空气流动，缓解热岛效应

6.5 打造幸福安居的居住空间

● 改善职住关系，优化居住用地结构和布局

“优布局，提保障”

因地制宜
优化居住
用地布局

- 以城市服务功能为主的组团：以聚集人口为导向，适度新增居住用地规模。
- 以生产就业功能为主的组团：适度布局居住功能，促进产城融合与职住平衡。

- 建立多主体供给、多渠道保障、租购并举的住房保障体系。
- 统筹保障性住房建设，推进人才住房、共有产权保障房建设。
- 持续推进公租房建设。

以人为本完善住房保障与供应





07 创新驱动

建设高原旅游城市

- 整合全域旅游资源，推进旅游业发展
- 构建“一核两带、两心四区”全域旅游空间结构

7.1 整合全域旅游资源，推进旅游业发展

加快推进文旅融合发展，重点围绕坎布拉丹霞地貌、黄河梯级民站水库，康杨穆斯林风情和民俗文化、神箭文化、红色文化等资源，继续完善和打造一批乡村旅游景点。



赛康寺



南宗尼姑寺



智合寺



德欠寺



藏家大院



藏香



仁青尖措格萨尔绘画艺术



尖扎藏式木雕



高原采摘



五彩神箭制作技艺



智合寺锡浆岩崖壁



李家峡水库



坎布拉地质公园



能科田园花海



当顺草原



青春瀑布



藏族赛马大赛



尖扎滩牧场藏戏



藏式村寨古浪堤



直岗拉卡高原藏家乐



藏族民歌
安多则柔



达顿宴



昂拉果馍切



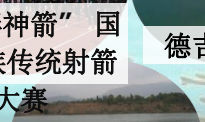
尖扎滩牦牛酸奶



“五彩神箭”国际民族传统射箭大赛



德吉小三亚



国家高原水上训练基地



青春瀑布杏花节徒步大赛

风采

风物

风景

资源特色

风情

风味

风尚

7.2 构建“一核两带、两心四区”全域旅游空间结构

“一核”：以中心城区为依托，打造尖扎县旅游发展服务核心

“两带”：沿黄文旅融合发展轴、高原农旅融合发展轴

“两心”：依托坎布拉、昂拉特色景观，建设坎布拉自然文化旅游中心、昂拉红色文化旅游中心

“四区”：碧水丹山与运动康养体验区、文化探秘与乡村农旅体验区、山水文化与特色藏寨体验区、高原观光与民族风情体验区





08 风貌塑造

彰显丹霞文化魅力

- 健全历史文化遗产保护体系
- 打造“四区一廊”开发利用格局
- 融合“山水、文化”两大主要元素

8.1 健全历史文化遗产保护体系

构建“传统村落——文物保护单位——非物质文化遗产”的历史文化体系。

传统村落——19处

- 国家级传统村落有3处；
- 州级传统村落有16处。

文物保护单位——47处

- 国家级文保单位1处；
- 省级文保单位18处；
- 市县级文保单位28处。

非物质文化遗产——10项

- 省级非物质文化遗产4项；
- 州级非物质文化遗产6项。



8.2 打造“四区一廊”开发利用格局

□ 后弘文化传承区

□ 尖扎坎布拉地区为藏传佛教后弘期发祥地，南宗寺院群是青海省唯一僧、密、尼并存的宗教法地，为后弘文化的代表性建筑。后弘文化传承区分布在坎布拉镇北部，以宗教旅游、宗教研学、生态观光、休闲旅游等功能为主。

□ 农耕文化传承区

□ 黄河沿岸的传统农耕文明发展已久，传统村落分布在坎布拉镇和康杨镇分布较为集中，农耕文化传承区主要以尖扎美食体验、生态观光、生态观光、文化体验等功能为主。

□ 神箭文化传承区

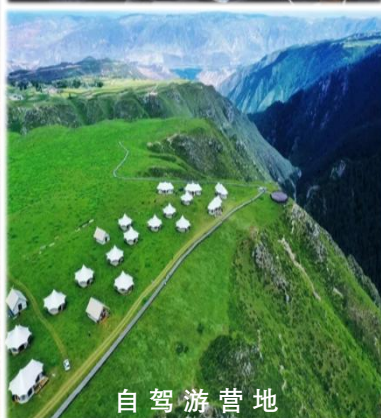
□ 尖扎为中国民族民俗射箭之乡、五彩神箭文化艺术之乡，达顿宴作为彰显五彩神箭文化和藏文化的主要表现形式之一，具有浓郁的地域和民族特色，为尖扎民族传统射箭文化的一部分。

□ 红色文化传承区

□ 昂拉千户府既是尖扎红色文化的代表，也是安多藏式建筑的一颗明珠。

□ 黄河文化保护廊道

□ 尖扎的黄河文化是黄河上游的多元融合文化，是青藏高原多民族互动共融、多文化共生并存的典型地区。它是尖扎城市历史发展的源动力，也是尖扎县域内历史文化遗产分布的主轴。黄河文化保护廊道以生态观光、文化体验、生态康养、山水运动等功能为主。



8.3融合“山水、文化”两大主要元素

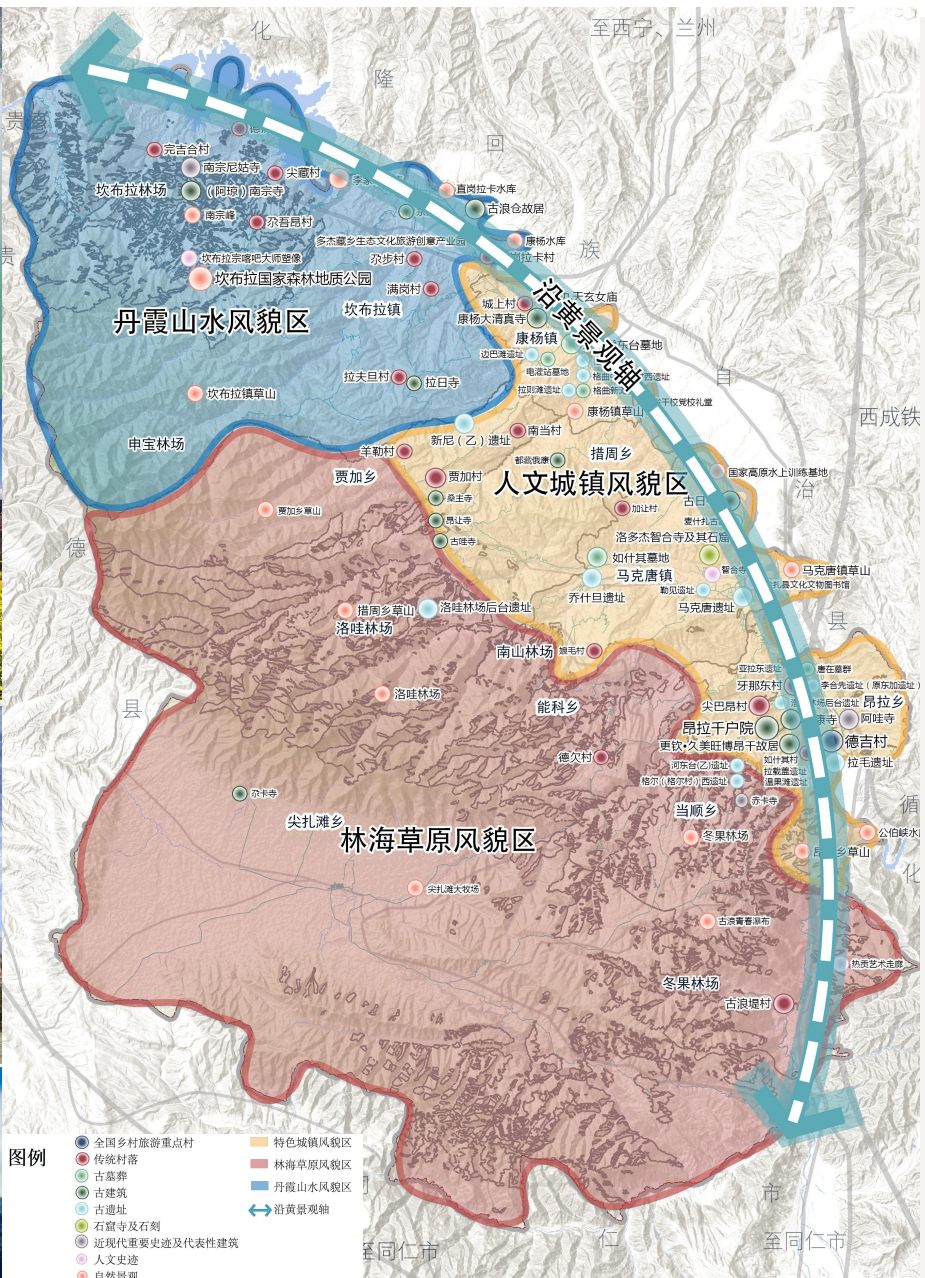
构建“三区一带”的城乡风貌格局

城镇及人文景观构成的人文城镇风貌区

以坎布拉森林公园为基础的丹霞山水风貌区

林场草原资源交织分布的林海草原风貌区

以黄河串联各个主要节点的沿黄景观带



城乡风貌格局图



09 均衡配置

提供设施安全保障

- 构建高效绿色综合交通体系
- 有序推进市政基础设施体系建设
- 完善综合防治减灾支撑体系

9.1 构建高效绿色综合交通体系

建立“一纵六横一环线”路网骨架

对外交通

西成铁路、张汶高速、尖共高速、国道G310、国道G213。

一纵

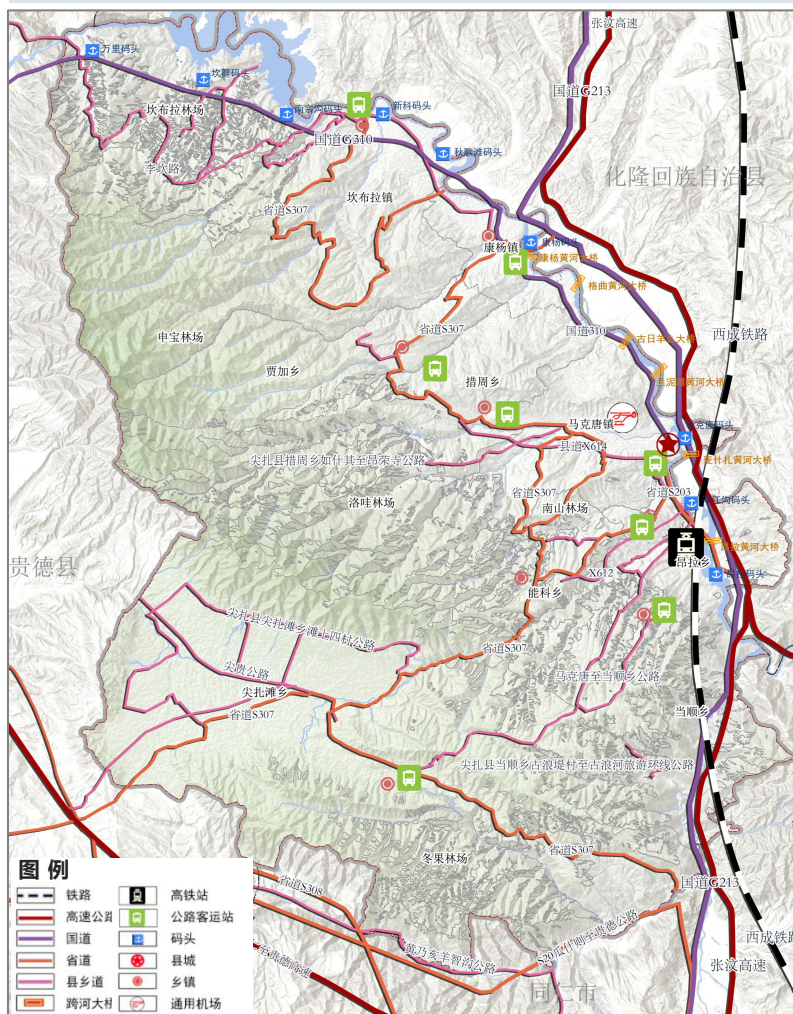
坎布拉-昂拉公路和G310 支线马康段公路沿黄河贯穿县域南北。

六横

簸拉公路、杨宽公路、马措公路、马尖公路、马当公路、尖贵公路、马康公路。

一环线

沿线连通上庄、尕麻堂等 24 个村社（寺院），与阿同公路相接，形成区域环形路线。



9.2有序推进市政基础设施体系建设

合理利用水资源，改善城市人居环境

- 水质达标率达到100%；完善城区供水设施，给水普及率达到100%。



加快城市排水防涝和污水配套管网设施建设

- 实现中心城区污水管网全覆盖，污水收集率达到100%。
- 实现污水资源化和污泥无害化处理。

规范雨水设施建设，实现雨污分流

- 保障排水安全，雨水管网有效应对不低于100年一遇的降雨。



推进智能电网建设，完善电网骨干网架

- 提高供电可靠率，到2035年供电可靠率预计达到99.91%，综合电压合格率达到99.92%。

统筹规划通信系统，建立高效邮政运输体系

- 完善“村村通”工程，基本实现全县居民一户一部电话，实现居民点广播电视全覆盖、全县邮政全覆盖。



优先满足城市居民用气，鼓励使用清洁能源

- 使用天然气管道供气率达80%，建制镇近期燃料以罐装液化气及燃煤为主。
- 中心城区气化率为100%，其中管道燃气的气化率达95%以上。

优先发展集中供热，提高供暖热效率

- 全面实现燃煤锅炉房清洁能源替代，清洁能源供热普及率达到95%以上。



完善环境卫生公共设施布局，推进垃圾分类收运处置

- 实现城市清运作业机械化、半机械化清运率达100%。

9.3完善综合防治减灾支撑体系



防洪

- 以河流流域治理规划为依据，防洪堤走向尽量结合地形和现有工程，形成完整封闭的坚固堤防体系，保证城市安全。



抗震

- 坚持“预做准备、减少损失”和“以预防为主”的指导方针，切实加强抗震防灾工作，逐步提高城镇的综合抗震能力，最大限度地减轻次生灾害。



消防

- 全面落实“预防为主、防消结合”的工作方针，努力构建“政府统一领导，部门依法监管，单位全面负责，群众积极参与”的消防工作格局，建立健全火灾应急救援工作机制。



人防

- 遵循“长期准备、重点建设、平战结合”的方针，统筹规划、因地制宜、同步建设、协调发展、突出重点、分步实施、注重实效，建立起一个配套齐全、功能完善、布局合理的人防体系。



地灾防治

- 坚持“以预防为主、防治结合，治理与避让相结合”的原则。开展地质灾害调查和评价工作，对存在地质灾害的地段视情况采取治理措施或选择避让，合理控制人口密度和工程建设规模。



卫生应急

- 建立综合防灾减灾救灾的紧急救治体系、隔离防疫体系、交通运输体系、后备物资调运体系等，增加防疫站、传染病医院和应急治疗医院等公共卫生安全设施。



10 刚性管控

强化规划传导机制

- 规划传导
- 实施保障

10.1 规划传导



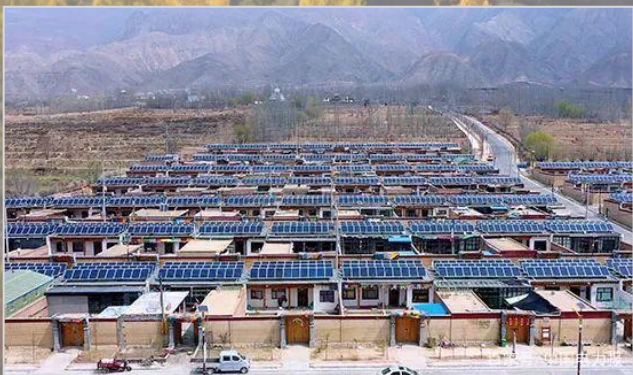
专项规划指引

对相关专项规划编制提出目标导向、约束性要求及深化的方向和重点等重要技术指引，专项规划进行深化、优化和落实。



乡镇规划指引

部署乡镇级国土空间规划编制任务,落实三区三线管控要求;划定农牧空间中的集体经营性建设用地、集中聚居点用地;细化镇区用地布局;细化二级用地分类布局。



村庄规划指引

落实三区三线管控要求;谋划产业发展,规划土地流转用地布局;优化居民点布局,提升设施配套水平;整治人居环境,保护生态及乡村文化。

10.2 实施保障

健全配套政策机制

完善重大项目选址决策机制，构建县、乡（镇）两级衔接联动的规划基础平台、各部门和各乡镇协调推进工作的空间信息共享平台。创新区域协调机制，积极推进兰西城市群建设。

建设国土空间“一张图”实施监督信息系统

建立基于“一张图”的规划管理系统，实现多部门多层级联审，支撑规划实施的动态监管。将国土空间数字化底图和国土空间规划“一张图”统一纳入国土空间基础信息平台。

建立规划考核监测评估预警制度

依托国土空间“一张图”实施监督信息系统，建立年度城市体检、五年定期评估和重点领域专项评估相结合的规划实施评估制度。建立适应主体功能区要求的差异化绩效考核评价制度。

加强公众参与和社会协调

建立国土空间规划的全过程公众参与制度，国土空间规划的制定、实施、修改和监督检查应当向社会公开，充分听取公众意见，发挥专家作用，坚持科学决策。



神箭故里

灵秀尖扎

尖扎

注：

部分图片来源于网络，如涉版权问题，
请与尖扎县自然资源和林业草原局联系。

本次成果为征求意见稿，最终成果以审批文件为准。